

Ajuste Oclusal mediante la Selección de Puntos de Desgaste

Dr. Albert Solnit, D.D.S.
Escuela Dental de la Universidad de California
del Sur U.S.A.

El presente artículo describe un método de ajuste oclusal basado en los principios gnatólogicos de Stuart, Thomas y Stallard, que difiere de la mayoría de técnicas en cuanto a la secuencia del ajuste. Así, la oclusión céntrica se desgasta en último término siendo ajustadas la oclusión protusiva y lateral con anterioridad.

El método favorece la conservación de tejido dental observando los estrictos principios gnatólogicos de la relación cúspide-fosa y la dirección surco-reborde. Todo el potencial de la excursión lateral es enfatizado al producir la desviación lateral induciéndola con presión manual para alcanzar los movimientos bordeantes, como en el bruxismo.

Estudios recientes en la Escuela Dental de la Universidad de California del Sur han mostrado que más del 50% de un grupo de muestra de 250 estudiantes tenía una diferencia significativa en los trazados pantográficos, entre una desviación lateral inducida y una no inducida. El incremento de desviación lateral variaba entre 0.2 a 3 m.m., con el mayor porcentaje situado entre el promedio de 0.2 a 0.5 m.m.

Considerando que la mayor parte del trauma a las piezas dentarias ocurre durante el bruxismo y que la duración de la fuerza sobre los dientes se da por períodos continuos y prolongados más que por contactos cortos y momentáneos (como en la masticación), ésto debe ser nuestra primordial preocupación.

Las principales ventajas de esta técnica son:

1. *La conservación del tejido dental, pues desgastando sólo los surcos de escape en la dirección surco-reborde, se evita el desgaste de las puntas de las cúspides estampadoras.*

2. *Se preserva la dimensión vertical, usando marcas de papel de articular controladas de tal manera que nos indican dónde desgastar y dónde no desgastar.*

3. *Alcanzamos la cobertura total del movimiento lateral para eliminar toda interferencia lateral que pueda encontrarse en el bruxismo o hábitos parafuncionales, mediante movimientos de desviación lateral inducidos manualmente.*

4. *Al desgastar las interferencias laterales antes que las interferencias en céntricas, el ajuste es más simple y más rápido, desde que las interferencias de deslizamiento en cén-*

tricas son una parte de la interferencia lateral y son desgastadas al mismo tiempo.

5. *Siguiendo estas reglas se obtiene un esquema por los diferentes colores de papel de articular, que actuará como una guía para que el profesional identifique tanto las áreas específicas de desgaste, como las que no serán desgastadas.*

Como las interferencias están sobre los planos inclinados y las vertientes de los dientes, las interferencias que se encuentran en el deslizamiento en céntrica, en el lado de trabajo y en el lado de balance, son generalmente parte de una misma interferencia.

Consecuentemente, el deslizamiento en céntrica es corregido mientras se desgastan las interferencias laterales, si los movimientos laterales comienzan desde la posición de relación céntrica. En el momento que las correcciones laterales están terminadas, quedará muy poco deslizamiento en céntrica. La secuencia del ajuste está ilustrado en la Tabla I.

Laboratorios de Prótesis Dental "LUNA"

OFRECE A LA DISTINGUIDA PROFESION ODONTOLÓGICA, SU RECONOCIDA EXPERIENCIA. TRABAJOS GARANTIZADOS. ACRILICO. ORO. CROMO COBALTO.

Venezuela 786 - Telf. 235424 - Breña

Tabla 1. SECUENCIA DE LAS CORRECCIONES OCLUSALES

Movimientos maxilares	Ajuste de los declives y dirección del deslizamiento de los dientes antagonistas	
	Dientes superiores	Dientes inferiores.
Protusiva	Declives distales Dirección mesial	Declives mesiales Dirección distal
Lateralidad Lado de trabajo	Declives linguales Dirección transversa	Declives bucales Dirección transversa
Lado de balance	Surcos mesiolinguales Dirección oblícua	Surcos distobucuales Dirección oblícua
Céntrica	Declives mesiales Dirección ánteroposterior	Declives distales Dirección ánteroposterior.

Cuando se presentan interferencias oclusales generalmente ocurren tanto en los movimientos maxilares de relación céntrica como en los movimientos laterales. Las interferencias en relación céntrica son los segmentos terminales de las interferencias laterales en el cierre de los maxilares. Por esta razón, cuando los ajustes de las interferencias laterales se hacen al inicio, la gran parte de las interferencias en relación céntrica será eliminada al mismo tiempo. Finalizado el ajuste de las interferencias laterales, muy poca corrección será necesaria para el ajuste de la relación céntrica.

AJUSTE EN PROTUSIVA

La oclusión en protusiva es ajustada primeramente. El objetivo del desgaste en protusiva es eliminar los contactos dentarios posteriores, de modo que todos los contactos estén presentes en los dientes anteriores. Idealmente, ocho dientes inferiores deben contactar con los seis dientes ánteros superiores, con la vertiente mesial del primer premolar inferior contactando con la vertiente distal del canino superior. Puesto que las excursiones en protusiva varían, no se hace ningún intento de lograr el contacto simultáneo de todos los catorce dientes. Solamente se desgastan los dientes que hacen interferencia o que presentan trauma; todos los dientes posteriores deben discluir.

AJUSTE DE LAS EXCURSIONES LATERALES

Los lados de trabajo y de balance son desgastados simultáneamente sobre los lados opuestos del arco, empezando desde la posición del eje terminal de bisagra.

Una presión manual de aproximadamente 15 libras se aplica a la mandíbula en la zona interior al músculo masetero en dirección al cóndilo opuesto, en el momento de efectuar los movimientos laterales.

Después de que las excursiones laterales son marcadas con cinta de articular azul y verde, los topes de relación céntrica son marcados con otro papel de articular (Truspot II) mediante movimientos de golpeteo rápidos en la posición de eje terminal de bisagra. Sólo los topes de rela-



INTY - DENT

LABORATORIO DE PROTESIS DENTAL
MANUEL BAZAN DIAZ & ASOCIADOS S. R. LTDA.

UNA ORGANIZACION AL SERVICIO DE LA ODONTOLOGIA.

Prescriba siempre: Prótesis de Calidad.
"MIRANIT-B" CROMO NIQUEL PARA REHABILITACION FIJA.
"Acrílicos - Cromo Cobalto - Oro"

AV. BAUZATE Y MEZA No. 1311 - A - TELEFONO: 313014 - LIMA 13

ción céntrica son marcados en esta acción, el paciente no es dirigido a un deslizamiento en céntrica. Estas marcas de los topes en céntrica usualmente estarán situadas en el punto más distal de la interferencia sobre los dientes superiores y el punto más mesial sobre los dientes inferiores. Estas marcas deben preservarse para evitar la pérdida de los topes verticales en los dientes posteriores, Fig. 1.

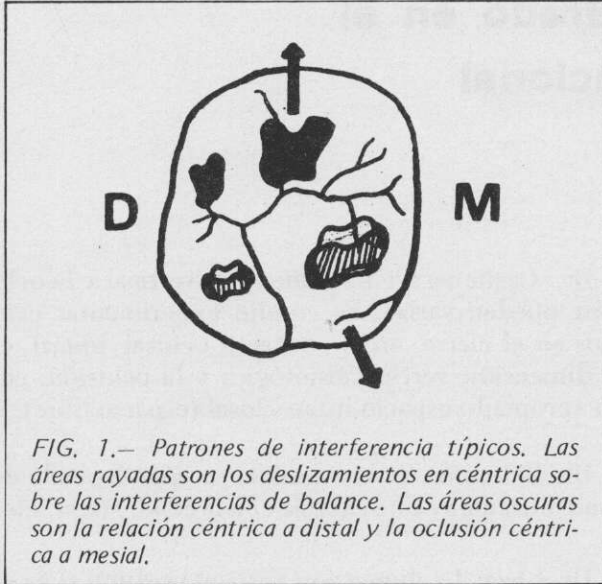


FIG. 1.— Patrones de interferencia típicos. Las áreas rayadas son los deslizamientos en céntrica sobre las interferencias de balance. Las áreas oscuras son la relación céntrica a distal y la oclusión céntrica a mesial.

Todas las marcas laterales azules o verdes, son desgastadas preservando la parte más distal y media de la marca de relación céntrica sobre las piezas superiores así como la extensión mesial, que es la oclusión céntrica. El desgaste de los dientes superiores en balance es en la dirección de surcorborde o mesiolingualmente. El desgaste de los dientes en trabajo es en dirección bucal.

Se hace lo opuesto sobre los dientes inferiores, preservando la parte más mesial y media de la marca de relación céntrica y en dirección disto bucal. El desgaste de los dientes en trabajo se hace en dirección lingual.

El proceso de marcar y desgastar se repite hasta que todas las marcas de las interferencias laterales son eliminadas, dejando sólo unas pequeñas medias lunas en el extremo más distal de las marcas de relación céntrica de los dientes superiores, Fig. 2.

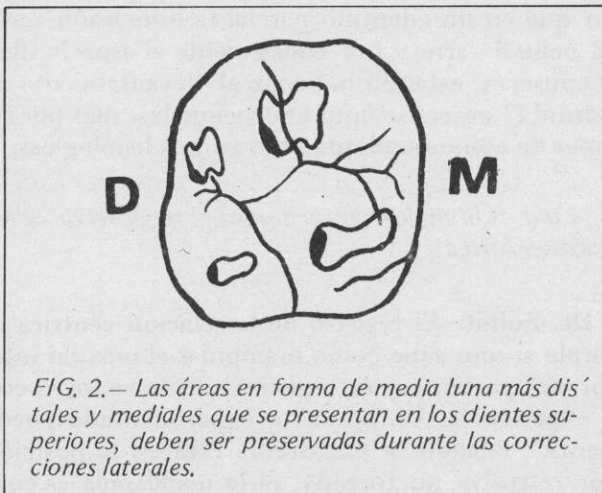


FIG. 2.— Las áreas en forma de media luna más distales y mediales que se presentan en los dientes superiores, deben ser preservadas durante las correcciones laterales.

AJUSTE EN CENTRICA

Después de haber completado los ajustes laterales, queda un poco de deslizamiento en céntrica. Esto se corrige ahora llevando el maxilar inferior a la posición de eje terminal de bisagra e indicando al paciente que apriete los dientes contra el papel de articular rojo para obtener las marcas del deslizamiento en céntrica.

Las correcciones finales se hacen desgastando la porción media de la marca de desliz en céntrica, conservando las medias lunas mesiales y distales. Esto se continúa hasta que las marcas rojas de deslizamiento se tornan cada vez más pequeñas y sólo quedan marcas de reprecidad sobre los dientes, equilibrando la dirección de las fuerzas remanentes. Se debe tomar especial cuidado en preservar los puntos rojos remanentes para evitar la pérdida de los topes verticales. Ambos lados son finalmente marcados al mismo tiempo con rápidos golpes de cierre sobre el papel de articular rojo. La repetición de los contactos por el paciente, el control con cintas de celuloide y el sonido de la oclusión son usados para evaluar el ajuste final de los contactos simultáneos de la zona posterior, en la deseada posición de eje terminal de bisagra.

LUX - DENT S. A.

LIMA - PERU

LABORATORIO LUX-DENT S. A.

AL SERVICIO DEL CUERPO ODONTOLOGICO

AV. GUZMAN BLANCO 465 OF. 304 LIMA

TELEF.: 244901